

(zoom)

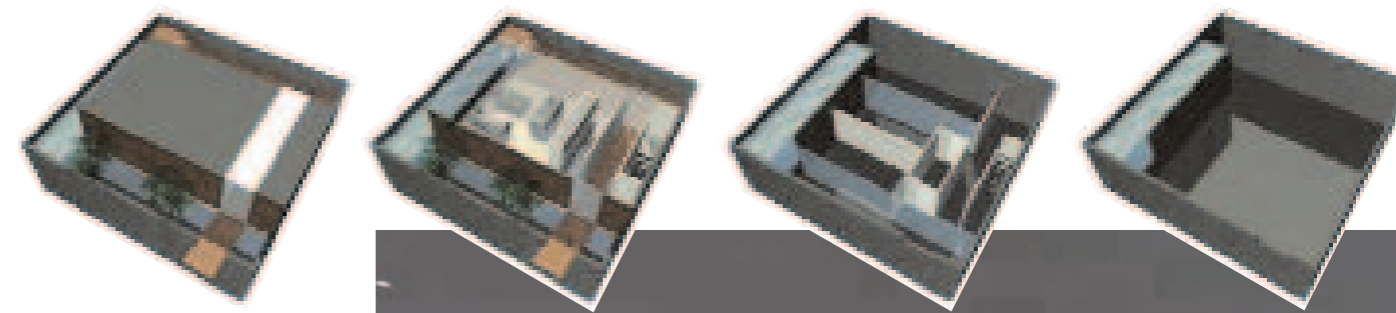
Una città sull'acqua

L'Olanda è un paese d'acqua, destinato a combattere con essa a causa dei mutamenti climatici, essendo parzialmente posta sotto il livello del mare. Soluzioni costruttive che prevedano di integrare questo elemento naturale tanto abbondante sono quindi sempre più necessarie. Ecco la visione di due ingegnosi architetti di Amsterdam: una città flottante.



Una città flottante, un progetto avveniristico e suggestivo denominato "giardini d'acqua".

La casa è costruita in legno, alluminio riciclato e vetro, materiali leggeri che non sovraccaricano la struttura.



Rosmalen - due importanti città nel sud dell'Olanda - sorgerà un progetto avveniristico e molto suggestivo il cui nome sarà Wattertuinen, ovvero "Giardini d'acqua".

Il progetto che presentiamo si è aggiudicato lo scorso anno il primo posto nel concorso bandito dal Bosch Architecture Initiative (BAI) e l'Ordine Nazionale degli architetti, il cui oggetto era proprio quello di una struttura flottante utilizzabile a fini abitativi, che possedesse una forte suggestione "nautica", che fosse perlopiù fatta di legno e che avesse un buon impatto con l'ambiente.



Il complesso residenziale proporrà 4300 unità residenziali che saranno distribuite su 6 aree distinte,

ciascuna basata su un tema diverso che farà da fil conduttore architettonico (anche le case avranno

forme diverse). Denominatore comune sarà invece uno soltanto: l'acqua. Le sei zone sono situate

Se non diamo spazio all'acqua, l'acqua si prenderà il nostro spazio". È questa consapevolezza

che aleggia implacabile sull'Olanda negli ultimi anni ad aver fatto sì che l'architettura abbia cerca-

to di compiere uno sforzo di integrazione dell'elemento acqua in tutti gli ambiti della costruzione.

Nell'area nord di una superficie residenziale denominata De Groote Wielen, situata tra Den Bosch e

→→→→→ →→→→→ →→→→→ →→→→→ →→→→→ →→→→→
Nel cuore di Palermo, la città più araba d'Italia, nasce il primo "Bagno Turco", anche se sarebbe più giusto dire l'ultimo, visto che idealmente continua una lunga tradizione di Hammam inaugurata dagli arabi intorno all'anno mille. Il percorso si snoda in un susseguirsi di stanze in stile arabeggiante dotate di temperature differenziate: epodyterium, tepidarium, caldarium, gli spazi del relax, le stanze dei massaggi, dove spogliarsi dalle fatiche quotidiane. L'hammam è inoltre incorniciato da

→→→→→ →→→→→ →→→→→ →→→→→ →→→→→ →→→→→
una piazza del tè aperta al pubblico, in uno scenario da "Mille e una notte" tra fregi, arcate e fontane, corredata da un ricco bazar colmo di mercanzie provenienti dal Maghreb e dal Medioriente. Affacciato sulla piazza, è inoltre presente uno spazio polivalente, disponibile su richiesta, che accoglie corsi di yoga, di shiatsu, di ginnastica dolce, di Do-in, di Tai-chi; attività e discipline in linea con l'armonia e la filosofia dell'ambiente che le ospita. I trattamenti offerti prevedono il bagno di vapore con l'utilizzo di

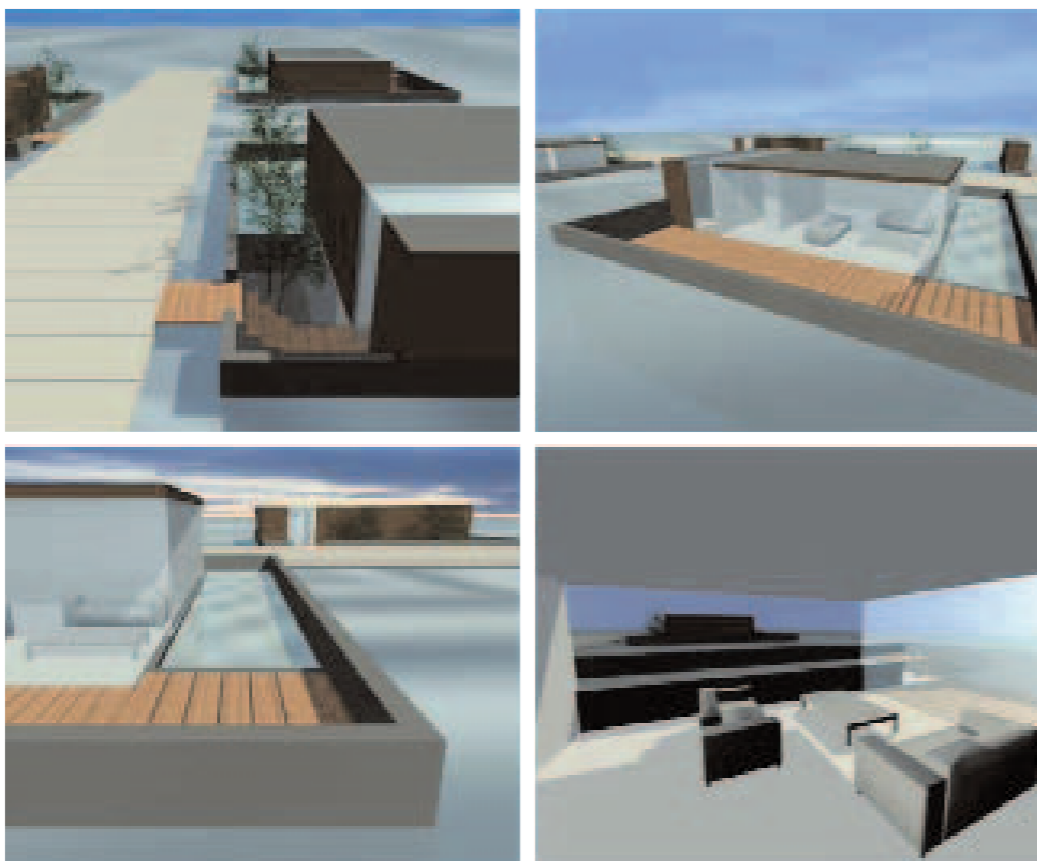
→→→→→ →→→→→ →→→→→ →→→→→ →→→→→ →→→→→
sapori provenienti dal Marocco, il peeling esfoliante, l'uso di una vasca per l'idromassaggio e la possibilità di rigenerare il corpo con dolcetti arabi e un'infinita varietà di tisane, tè e infusi.
www.hammam.pa.it

→→→→→ →→→→→ →→→→→ →→→→→ →→→→→ →→→→→
Un'isola di benessere a Ischia
L'Hotel Regina Isabella, il centro medico-termale direttamente affacciato sulla splendida costa dell'isola di Ischia, ha appena completato un rinnovamento significativo: una piscina termale posta all'esterno, costruita con bordo a cascata che crea uno spettacolare effetto "infinity". Questo impianto va ad aggiungersi alle piscine interne d'acqua di mare, in modo da dare ai clienti la possibilità di scegliere in quale tipo d'acqua immergersi. Grandi migliorie sono state introdotte anche all'interno

→→→→→ →→→→→ →→→→→ →→→→→ →→→→→ →→→→→
della struttura; dal rifacimento delle stanze per la fango-terapia all'aggiunta di un'area relax per regalare attimi di tranquillità e benessere nell'attesa tra un trattamento e l'altro.
www.reginaisabella.it

→→→→→ →→→→→ →→→→→ →→→→→ →→→→→ →→→→→
Un progetto per la Svizzera
In novembre scorso è stato approvato il progetto per la costruzione di una Spa che vedrà la luce nel 2011 ad Adelboden, finanziata dal gruppo "Pearl" dello Switzerland Development. La Adelboden Alpine Bath coprirà una superficie di 5700 metri quadri, dei quali ben 1100 metri quadri saranno occupati dall'acqua. La Spa avrà 15 stanze per i trattamenti, 14 locali adibiti a sauna, 20 piscine, un centro medico, un'enorme stanza per la meditazione completa di piscina e un ristorante. www.spaopportunities.com

↳ Varie tipologie di abitazioni previste dal progetto.



infatti sul perimetro di un lago che fluisce attraverso ciascuna di esse e la cui portata è controllata da una "Water machine" molto sofisticata. Il compito di questo apparecchio è anche quello di convogliare l'acqua piovana, per non disperderla, inviandola in una sorta di serbatoio naturale nella parte centrale dell'invaso. Anche se la sua superficie non ha finalità di tipo ricreativo o sportivo, la purezza dell'acqua è un obiettivo perseguito con molto scrupolo e questo ricambio costante ne è una garanzia. In effetti la città galleggiante è stata concepita per chi ama l'acqua e di conseguenza la sua qualità deve essere ineccepibile.

Una scatola "isola"

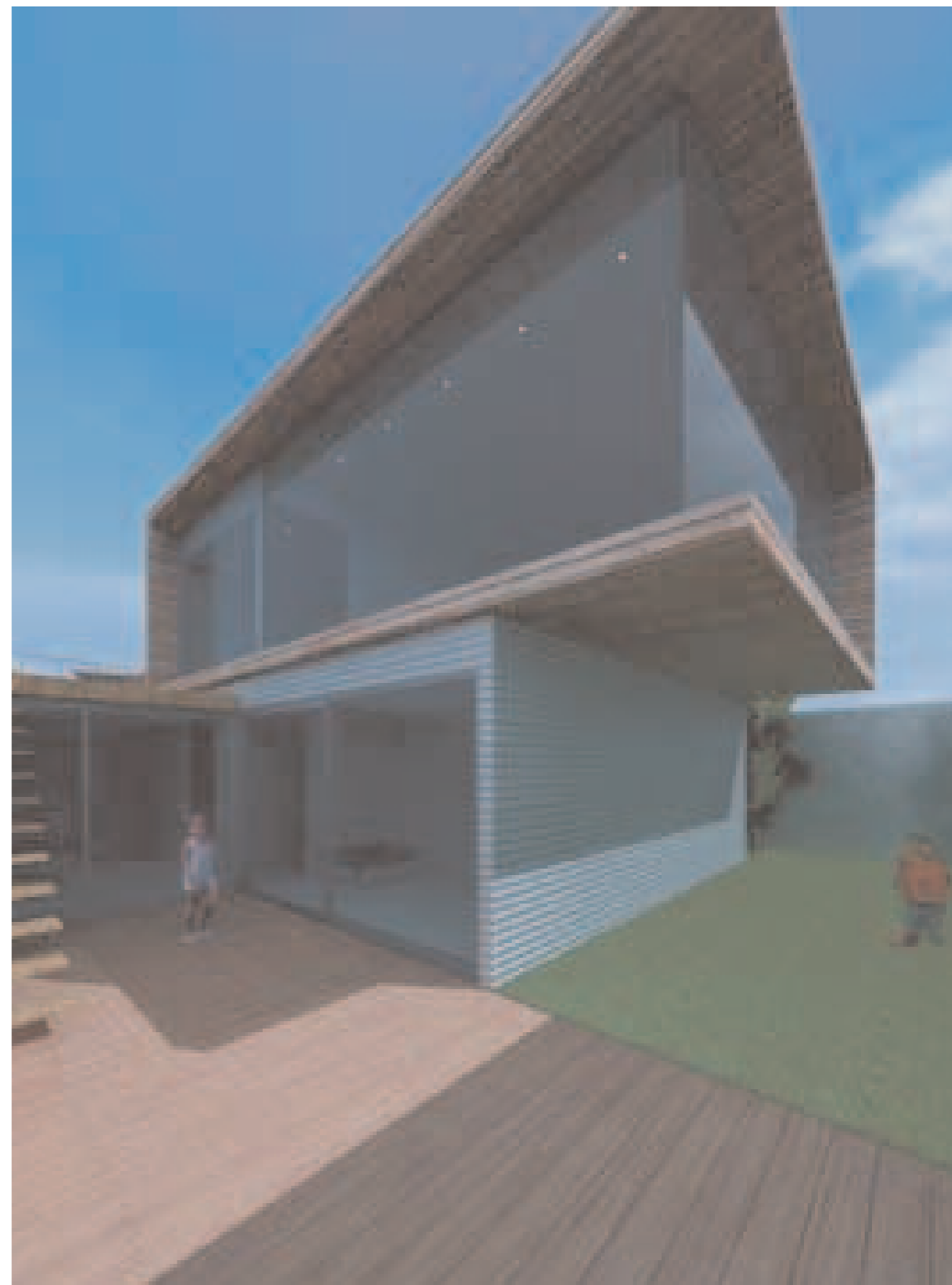
Ma vediamo in maggiore dettaglio come è costruita questa singolare unità abitativa. Gli architetti Bob Ronday e Maxim Winkelaar, entrambi di Amsterdam, i vincitori del concorso che ha visto competere oltre 60 concorrenti, hanno previsto un basamento impermeabile di cemento che ha capacità di galleggiamento,

una sorta di involucro che si comporta come un'isola, sul quale sia piacevole e sicuro vivere. Su di esso e in parte al suo interno è costruita la casa vera e propria, in legno, alluminio riciclato, vetro, materiali leggeri che non sovraccaricano la costruzione e che agevolano il riscaldamento e l'illuminazione della casa. Questa è disposta su tre piani, uno

dei quali posto sotto il livello dell'acqua per una maggiore privacy (giardino e camera da letto). Sugli altri si estende la zona giorno, con un soggiorno vetrato e con una splendida vista sul lago. Il particolare procedimento costruttivo rende necessaria la realizzazione direttamente in situ. Solo successivamente la struttura viene ancorata al mo-

↳ Le unità abitative sono disposte su tre piani, uno dei quali, con giardino e camera da letto, posto sotto il livello dell'acqua.

lo, che si declina in postazioni diverse, a formare strutture quadrangolari. Le case assecondano i movimenti dell'acqua e, in un'estrema volontà di semplificazione e sintesi, nel loro complesso si comportano come un'Olanda in miniatura. Le basi su cui poggiano sono infatti simili ai polders creati per ottenere nuova terra. □



→→→→→



Una nave da crociera firmata Renzo Piano

→→→→→

Una "monumentale" nave da crociera da 2050 passeggeri è la nuova Pacific Dawn australiana firmata dall'architetto Renzo Piano, reso famoso a livello internazionale per il suo Centre Georges Pompidou a Parigi e la Torre Macquarie Apartments a Sydney. La struttura è composta da ben 11 ponti e due piscine immense, oltre a palestre, sale da pranzo, bar, un casinò, un foyer a tre piani, biblioteca, un centro medico e persino una pista da jogging. Il primo viaggio, che partirà da Sydney il 3 giugno 2008, ha

→→→→→

riscosso un tale successo che la compagnia australiana ha già organizzato il secondo viaggio che partirà dallo stesso porto il 4 giugno 2009.

www.pocruises.com.au

→→→→→



Vita Nova per il Trentino

→→→→→

Sono 45 gli alberghi che aderiscono all'esclusivo club "Vita Nova-Trentino Wellness", tutti accomunati dalla ricerca del "benessere come stile di vita". Questi hotel sono divisi in tre diverse categorie, in modo da semplificare la scelta del pacchetto vacanza più consono alle proprie esigenze personali. Così, chi vorrà passare una vacanza insieme a tutta la famiglia potrà scegliere uno degli hotel della categoria "Family", che offrono servizi di qualità per il benessere di tutta la famiglia, bambini compresi. Per

→→→→→

chi invece considera le proprie vacanze come un'occasione di sport e di fitness, potrà rivolgersi a uno della tipologia "Activity", oppure di quella "Beauty" per una vacanza all'insegna del relax e del riequilibrio fisico e spirituale, con trattamenti naturali come quelli alle erbe alpine oppure "gustosi" come quelli al miele o al cioccolato, tutti personalizzati tramite l'ausilio di personale specializzato.

www.vitanova.to

→→→→→



Piscina e spa per l'Hotel Danieli

→→→→→

Progettato nel tardo XIV secolo per soddisfare la domanda del turismo nobiliare europeo, l'Hotel Danieli, situato a qualche passo da Piazza San Marco, ha affidato all'architetto francese Jacques Garcia un restyling della struttura. Il progetto non andrà a intaccare l'aspetto complessivo dell'hotel, il cui edificio principale è l'originale Palazzo del Doge Dandolo (1400) con il suo caratteristico sfondo gotico veneziano con marmi rosa, colonne con foglie d'oro, candelieri di vetro di Murano e oggetti anti-

→→→→→

chi; il maquillage sarà limitato al restauro di mobili pre-esistenti e all'adeguamento dell'impiantistica e della sicurezza antincendio. La novità maggiore è rappresentata dalla costruzione ex-novo di una piscina e di una spa che andranno ad aggiungersi alle strutture già offerte dall'Hotel: il prestigioso ristorante "La Terrazza" situato sul tetto e la spiaggia privata a circa 15 minuti dall'albergo.

www.hoteldanielivenice.com